

HYUNDAI

AIR HUMIDIFIER

ЗВОЛОЖУВАЧ ПОВІТРЯ

MINJI60KR

Інструкція з експлуатації



**GENUINE PRODUCT OF
HYUNDAI CORPORATION**

Дякуємо Вам за вибір продукції, що випускається під торговою маркою Hyundai. Наші вироби розроблені відповідно до високих вимог якості, функціональності і дизайну. Ми гарантуємо, що він зробить Ваше життя набагато комфортніше, завдяки легкості у використанні.

Перед початком експлуатації приладу уважно прочитайте цю інструкцію, в якій міститься важлива інформація, що стосується Вашої безпеки, а також рекомендації щодо правильного використання приладу і догляду за ним. Збережіть інструкцію разом з гарантійним талоном та розрахунковим документом, по можливості, картонною коробкою і пакувальним матеріалом. При покупці рекомендуємо Вам перевірити комплектність поставки і відсутність можливих пошкоджень, що виникли при транспортуванні або зберіганні на складі продавця.

Виробник залишає за собою право вносити зміни в конструкцію, комплектацію або технологію виготовлення виробу, з метою поліпшення його технологічних характеристик. Такі зміни вносяться в виріб без попереднього повідомлення Покупців і не тягнуть за собою зобов'язань зі зміни / поліпшення раніше випущених виробів



УВАГА

УВАГА! При експлуатації будь-якого електроприладу необхідно дотримуватися основних заходів безпеки. Для зниження ризику виникнення пожежі, ураження електричним струмом, нещасних випадків або майнового збитку.

ЗАХОДИ БЕЗПЕКИ

Необхідно завжди дотримуватися основних заходів безпеки при використанні електричних приладів, а саме:

- Перед використанням пристрою, будь ласка, уважно прочитайте цю інструкцію. Якщо після прочитання керівництва у Вас залишаться питання по роботі і експлуатації приладу, зверніться до продавця або в Авторизований сервісний центр для отримання роз'яснень.
- Перед увімкненням переконайтеся, що напруга електричної мережі відповідає необхідній робочій напрузі пристрою.
- Помістіть пристрій на плоску, вологостійку поверхню. Відстань від стін повинна бути не менше 15 см.
- Цей прилад може використовуватися дітьми у віці

від 8 років і старше і особами з обмеженими фізичними, сенсорними або розумовими здібностями або відсутністю досвіду і знань, якщо їм було надано нагляд або інструкція щодо безпечного використання приладу і розуміння пов'язаної з цим небезпеки.

- Діти у віці від 3 років і менше 8 років не повинні підключати, регулювати і чистити прилад або виконувати обслуговування.

- Діти не повинні грати з приладом.

- Зберігайте прилад і його шнур поза досяжністю дітей молодше 8 років

- Не спрямовуйте вихідний отвір на дерев'яні меблі, електроприлади, книги і предмети, які можуть бути пошкоджені вологою.

- Не використовуйте прилад з пошкодженим шнуром, вилкою або будь-якого іншого пошкодження. Перед

використанням пристрою уважно огляньте шнур живлення і переконайтеся, що він не пошкоджений.

- Якщо шнур живлення пошкоджений, його необхідно замінити у виробника, або в його сервісному центрі, або особами з аналогічною кваліфікацією, щоб уникнути небезпеки.

- Не встановлюйте прилад на підвіконня, попадання дощових крапель може призвести до ураження електричним струмом.

- Не встановлюйте зволожувач в місцях, що піддаються впливу прямих сонячних променів, високих температур, поблизу комп'ютерів або інших чутливих електронних приладів.

- Не залишайте пристрій без нагляду в закритих приміщеннях, оскільки на меблях і стінах може з'явитися конденсат, тому рекомендується тримати

двері кімнати, де використовується зволожувач, напіввідкритими.

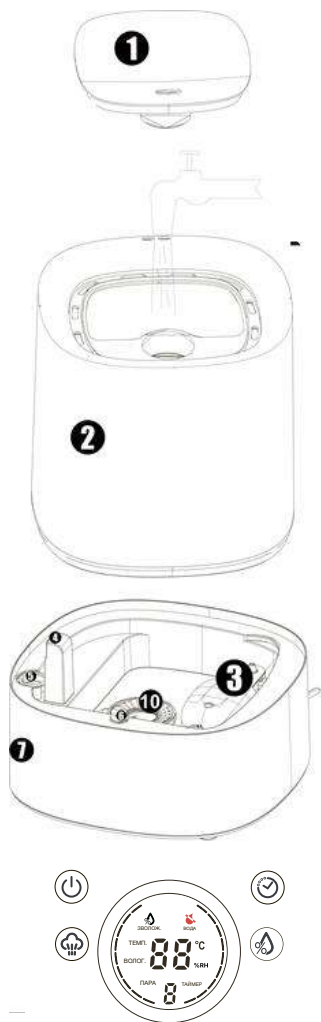
- Якщо прилад не використовується, відключіть його від мережі.
- Заборонено використовувати пристрій на відкритому повітрі.
- Використовуйте тільки ті знімні деталі, які поставляються разом із пристроєм.
- Не вмикайте пристрій без води.
- Не використовуйте гарячу воду. Температура води не має перевищувати 40 °С. Використовуйте лише чисту водопровідну воду.
- Не використовуйте газовану воду або парфумерні добавки.
- Додавайте ефірні олії тільки в призначену для цього ємність. Додавання ароматичних речовин у воду може призвести до зміни кольору пластику або

пошкодження приладу. Використання подібних добавок у баку приладу знімає гарантійні зобов'язання з виробника та продавця.

- Завжди відключайте пристрій від розетки, перш ніж виймати бак з пристрою.
- Не блокуйте отвори виходу пари і стежте, щоб сторонні предмети не потрапили в отвори
- Не занурюйте прилад у рідину, стежте за тим, щоб рідина не потрапила всередину приладу, це може призвести до ураження електричним струмом.
- Не пересувайте і не нахиляйте пристрій під час його роботи.
- Завжди відключайте пристрій від мережі і виливайте воду з бака, якщо ви їм не користуєтесь.
- Вимкніть пристрій від розетки перед його переміщенням в інше місце.
- Не торкайтеся штепселя мокрими руками.

- Не розбирайте пристрій самостійно, якщо виявлена якась несправність, зверніться до найближчого авторизованого сервісного центру.
- При чищенні приладу не використовуйте абразивні миючі засоби. Очищайте його вологою ганчіркою (не мокрою), змоченою гарячої мильною водою. Завжди відключайте прилад від мережі перед чищенням.
- Регулярно очищайте прилад. Не занурюйте прилад у воду. Не мийте під проточною водою, ви можете залити електронні компоненти приладу.
- Даний пристрій призначений тільки для використання в побуті. Компанія не несе відповідальності за пошкодження, які виникли в результаті експлуатації пристрою не у відповідності з інструкцією.

СКЛАДОВІ ЧАСТИНИ ПРИСТРОЮ:



- 1 Насадка для розпилення туману
- 2 Бак для води
- 3 Поплавок рівня
- 4 Вихід туману
- 5 Контейнер для аромату
- 6 Світлодіодне нічне освітлення
- 7 Основний корпус
- 8 Панель керування
- 9 Поплавок
- 10 Керамічний фільтр

ФУНКЦІОНАЛ ТА ОСОБЛИВОСТІ:

- Дизайн верхнього наповнення, легкий для заповнення води та очищення
- Сенсорне керування
- Регульована потужність туману (три рівні, низький, середній і високий)
- Регулювання рівня вологості (40-90% RH)
- 3 функцією ароматичного дифузора
- Установка таймера 1-8 годин
- Автоматичний захист від вимкнення з попередженням про закінчення води
- Дистанційне керування

ТЕХНІЧНІ ХАРАКТЕРИСТИКИ:

Модель – **MIJ160KR**

Номінальна продуктивність зволоження: 250-300 мл/год

Місткість резервуара для води: 6 л

Номінальна напруга: 220–240В/1/~50 Гц

Номінальна споживана потужність: 23 Вт

Площа зволоження: 30 м²

Рівень шуму: ≤35 Дб

УМОВИ ЕКСПЛУАТАЦІЇ

- 1) Робоче середовище для зволожувача коли температура становить від 5 до 45 градусів Цельсія, а відносна вологість нижче 80% RH.
- 2) Тримайте зволожувач під низьким рівнем туману, коли відносна вологість приміщення перевищує 70% або в закритому приміщенні.
- 3) Використовуйте чисту воду нижче 40 градусів (рекомендується чиста вода)
- 4) Після тривалого використання очистіть резервуар з водою і водяний патрубков після повторного використання.

КЕРУВАННЯ



цифрові дані означають вологість навколишнього середовища.



Живлення: Підключіть живлення, подається звуковий сигнал, а апарат переходить в режим очікування. Після натискання цієї кнопки зволожувач почне працювати. Натисніть цю кнопку ще раз, апарат перестане працювати і перейде в режим очікування..



Режим налаштування вологості: натисканням кнопки, ви можете встановити бажаний рівень вологості в %. точність вимірювання +/-5%. Прилад переключиться, коли рівень вологості перевищить бажане значення. Під час вибору відображається цільове значення. Дисплей автоматично покаже поточне значення через кілька секунд. Найкраща вологість для людей 45-55% відносної вологості.



Таймер: Щоб встановити таймер увімкнення/вимкнення, натисніть кнопку на панелі керування кілька разів, після чого на дисплеї з'явиться встановлене значення часу до вимкнення.



Рівень туману: Інтенсивність подачі пари можна відрегулювати, торкнувшись кнопки на 1/2/3 рівня подачі туману. Найменша пара - 1, найбільша пара -3.

ІНСТРУКЦІЯ З ЕКСПЛУАТАЦІЇ

Завжди відключайте пристрій від мережі, перш ніж виймати резервуар для води. Не торкайтеся води в основі під час роботи.

- Зніміть кришку резервуара для води з резервуара для води.
- Переконайтеся, що в резервуарі для води немає сторонніх предметів.
- Наповніть бак чистою холодною водою з-під крана. Надійно закрийте вихідну колонку туманоутворювача, встановіть бак для води на підставку.
- Не наливайте воду у вихідний отвір приладу для розпилення туману.
- Вставте вилку в розетку та увімкніть прилад за допомогою регулятора вмикання/вимикання

Використання добавок:

Можна використовувати водні добавки (ефірну олію, ароматизатори). Будь ласка, покладіть ефірну олію в «контейнер для ефірної олії».

ОЧИЩЕННЯ ТА ТЕХНІЧНЕ ОБСЛУГОВУВАННЯ

Необхідно відключити прилад від мережі, перш ніж виймати резервуар для води. Не торкайтеся води в основі під час роботи!

Перед очищенням натисніть кнопку «Вимк.» (OFF) та витягніть вилку з розетки.

1) Перетворювач (Насадка для розпилення туману)

Вода у певних регіонах може бути занадто жорсткою, що призводить до накипу на поверхні перетворювача. Очищуйте перетворювач засобами для чищення.

Нанесіть невелику кількість засобу для чищення на поверхню перетворювача (точна кількість залежить від накипу), наповніть злив водою повністю і залиште на 10-15 хв.

Очищуйте щіткою, поки накип не зникне.

Двічі промийте водою.

Не очищуйте перетворювач металевими або жорсткими матеріалами та не зіскрібайте накип, щоб уникнути пошкоджень.

2) Резервуар для води зсередини

При постійному використанні зволожувача очищуйте резервуар для води

зсередини та злив для води принаймні двічі на тиждень.

Якщо на стінці резервуара для води з'явився накип, очистіть його м'якою тканиною.

На внутрішній стінці резервуара накопичується бруд, який можна очистити м'яким промиванням. Видаліть засіб для чищення повністю.

Щоб уникнути пошкоджень, не використовуйте для очищення резервуара кислотні та лужні засоби для чищення чи відбілювач.

3) Злив для води зсередини

Злийте воду, очистіть накип щіткою та протріть вологою ганчіркою.

Промийте водою.

При очищенні зливу для води зсередини не заливайте воду безпосередньо до зливу.

Не промивайте злив кислотними засобами для чищення, бо ними можна пошкодити перетворювач.

4) Корпус та резервуар для води зсередини

Протріть м'якою ганчіркою, використовуйте м'який засіб для чищення для видалення бруду.

ЗБЕРІГАННЯ

Злийте воду з резервуара, очистіть бруд, витріть насухо та провітрити зволожувач.

Переконайтеся, що у зволожувачі немає води, а потім покладіть його у коробку.

Зберігайте упаковку в сухому місці.

МОЖЛИВІ НЕСПРАВНОСТІ І МЕТОДИ ЇХ УСУНЕННЯ

Якщо зволожувач не працює належним чином, перш ніж звернутися до сервісного центру, перевірте таке.

Проблема	Можливі причини	Рішення
Немає пари	Перевірте вилку	Вставте вилку в розетку
	Перевірте вмикач живлення	Увімкніть живлення

Проблема	Можливі причини	Рішення
	У резервуарі немає води	Залийте воду
	У резервуарі недостатньо води	Долейте воду до потрібного рівня
Специфічний запах пари	Новий пристрій	Зніміть верхню кришку, покладіть резервуар для води у прохолодне і сухе місце на 12 годин
	Занадто брудна або застоювана вода	Очистіть резервуар для води, замініть воду на чисту
Шум	Резервуар у неправильному положенні	Поставте резервуар у правильне положення
	У резервуарі недостатньо води	Залийте воду
	Зволожувач стоїть на нерівній поверхні	Помістіть його на рівній поверхні або поставте на землю
З частин зволожувача біля виходу виходить пара	Зазор між виходом для пари та резервуаром для води	Занурте кришку виходу пари у воду і встановіть її знову

Якщо після перевірки можливих причин вище зволожувач все одно не працює належним чином, він може мати інші проблеми. У такому разі зверніться до сервісного центру для ремонту.

УМОВИ ДЛЯ ВСТАНОВЛЕННЯ:

1. Тверда, рівна поверхня.

Ставте зволожувач лише на горизонтальній поверхні та у стійкому положенні.

2. Якнайдалі від джерел тепла.

Ставте зволожувач якнайдалі від джерел тепла (кухонних плит, камінів, тощо). Не залишайте його під прямим сонячним промінням.

3. Якнайдалі від меблів та електроприладів.

Не направляйте пару, що розсіюється зі зволожувача, на меблі та

електроприлади — волога їх може пошкодити.

КОМПЛЕКТАЦІЯ

Ультразвуковий зволожувач повітря — 1 шт.

Пульт дистанційного керування — 1 шт.

Інструкція з експлуатації — 1 шт.

УТИЛІЗАЦІЯ

Прилад зібраний з сучасних і безпечних матеріалів. Однак в його конструкції можуть міститися матеріали, що вимагають особливих правил утилізації. Запитайте у місцевої служби по приводу коректної утилізації відпрацьованого термін служби нагрівального обладнання. Для деяких частин від нагрівача може вимагатися спеціальна утилізація.

УВАГА!

Недотримання правил розділу «ОЧИЩЕННЯ ТА ТЕХНІЧНЕ ОБСЛУГОВУВАННЯ» може привести до розвитку мікроорганізмів, бактерій всередині піддону. Що призведе до неприємних запахів і порушення гігієнічних норм. Використовуйте максимально чисту воду! Водопровідна вода часто містить солі кальцію, частинки іржі та інші хімічні елементи. Подібні елементи здатні осідати на внутрішніх поверхнях приладу, що може привести до поломки або утрудненням при регламентних роботах з обслуговування приладу.



ІНФОРМАЦІЯ ПРО ПІДТВЕРДЖЕННЯ ВІДПОВІДНОСТІ ПРОДУКТУ

Зволожувач повітря відповідає вимогам Технічного Регламенту електромагнітної сумісності обладнання (затвердженому ПКМУ № 1077 від 16.12.15р.), вимогам Технічного Регламенту низьковольтного електричного обладнання (затвердженому ПКМУ № 1067 від 16.12.15р.), вимогам Технічного Регламенту обмеження використання деяких небезпечних речовин в електричному та електронному обладнанні (затвердженому ПКМУ № 139 від 10.03.2017р.), вимогам Технічного Регламенту щодо встановлення системи для визначення вимог з екодизайну енергоспоживчих продуктів (затвердженому ПКМУ № 804 від 03.10.2018р.), вимогам Технічного Регламенту щодо вимог до екодизайну для споживання електроенергії електричним і електронним побутовим та офісним обладнанням у режимі “очікування”, “вимкнено” та мережевому режимі “очікування” (затвердженому ПКМУ № 733 від 14.08.219р).

Декларацію про відповідність можна переглянути на офіційному сайті:
www.hyundai-hvac.com.ua

Виробник: ЦЗУНШАНЬ РУНАЛ ЕЛЕКТРИК КО. ЛТД., 10 поверх, вул. Чуаньюань №90, село Аньле, місто Дунфен, місто Чжуншань, провінція Гуандун, Китай /
ZHONGSHAN RUNAL ELECTRIC CO. LTD., floor 10th, No. 90 Chuangyuan Road,
Anle Village, Dongfeng Town, Zhongshan City, Guangdong Province, China.

З питань гарантійного обслуговування, ремонту та прийняття претензій від споживача звертайтеся до уповноваженого представника в Україні: ТОВ «НОВАФОРМ» Україна, 04060, м. Київ, вул. Ризька, будинок 73-Г, офіс 7/3

гаряча лінія: 0-800-40 05 15
(безкоштовно зі стаціонарних телефонів в межах України).

У зв'язку з тим, що перелік сервісних центрів постійно змінюється, актуальний перелік Ви зможете отримати на офіційному сайті: [http: https://novaform.com.ua/service](https://novaform.com.ua/service)

Термін служби виробу 3 роки. До введення в експлуатацію термін зберігання необмежений.

Дата виробництва вказана на виробі

ГАРАНТІЙНІ ЗОБОВ'ЯЗАННЯ

Цей документ не обмежує певні законом права споживачів, але доповнює і уточнює обумовлені законом зобов'язання, які передбачають угоду сторін або договір.

Ці умови гарантії діють на території України. При виявленні недоліків протягом гарантійного строку, споживач має право висунути вимоги, встановлені чинним законодавством про захист прав споживачів щодо їх усунення.

Переконливо просимо Вас уважно перевірити правильність заповнення гарантійного талону. При відсутності відмітки підприємства торгівлі про продаж, розрахункового документа з датою продажу, гарантійний термін визначається від дати випуску виробу.

В конструкцію, комплектацію або технологію виготовлення виробу, з метою поліпшення його технічних характеристик, можуть бути внесені зміни. Такі зміни вносяться у виріб без попереднього повідомлення Покупця та не тягнуть зобов'язань щодо змін/поліпшення раніше вироблених виробів

Ми гарантуємо високу якість, надійну та безпечну роботу своєї продукції, за умови дотримання технічних вимог, що викладені в інструкції з експлуатації.

Зовнішній вид та комплектність виробу

Ретельно перевірте зовнішній вигляд виробу та його комплектність. Усі претензії щодо зовнішнього вигляду та комплектності виробу пред'являйте Продавцю при покупці виробу. Також, при отриманні і оплаті виробу через Інтернет – магазин та доставки його кур'єром, Покупець у присутності кур'єра, зобов'язаний перевірити повноту комплектації й зовнішній вигляд виробу на предмет відсутності фізичних дефектів (подряпин, тріщин, сколів, тощо.). Після від'їзду кур'єра або виходу покупця з магазину, претензії з цих питань не приймаються.

Загальні правила монтажу (підключення) виробу.

(якщо виріб має потребу в монтажі або підключення)

Виробник рекомендує здійснювати установку та підключення товару спеціалістами авторизованих сервісних центрів (далі – АСЦ). Виробник не несе жодної відповідальності за будь-який збиток, завданий споживачеві, фізичним або юридичним особам внаслідок установки та підключення, що не відповідають вимогам, зазначеним в інструкції з експлуатації (монтажу).

У разі звернення до інших організацій або до фізичних осіб, що мають відповідні ліцензії і сертифікати, вимагайте щоб майстер залишив документ, який підтверджує проведення робіт по монтажу (підключенню).

Відповідальність за несправність виробу з вини організації, що здійснила його монтаж (підключення), несе монтажна організація. У даному випадку необхідно звернутися до організації, що проводила монтаж (підключення), виробу.

Оплата робіт з установки та підключення товару, а також монтажу та демонтажу виробу під час ремонту, відбувається за прејскурантом АСЦ.

Умови гарантії

Гарантійне обслуговування та ремонт придбаного Вами виробу повинен здійснюватися тільки АСЦ. При виявленні неавторизованого втручання, гарантійні зобов'язання виробника припиняються.

У разі звернення до інших організацій або до фізичних осіб, що мають відповідні ліцензії і сертифікати, вимагайте щоб майстер залишив документ який підтверджує проведення робіт по установці.

Несправні вузли виробу, в період дії гарантійних зобов'язань, ремонтуються за рахунок АСЦ або замінюються на працездатний виріб. Рішення про доцільність ремонту або заміни приймають фахівці АСЦ. Несправні вузли, замінені в період дії гарантійних зобов'язань переходять у власність АСЦ.

При виконанні гарантійних ремонтів, термін гарантії збільшується на час перебування виробу в ремонті. Зазначений час обчислюється від дня звернення споживача в АСЦ із вимогою про усунення недоліків.

Порядок обчислення гарантійного строку для виробу, який придбано для комерційних цілей, визначається окремо договором купівлі-продажу, відповідно до діючого законодавства України.

Правильне заповнення гарантійного талону

Щоб уникнути помилок, переконливо просимо Вас, до установки/експлуатації виробу, уважно ознайомитися з його інструкцією з експлуатації та перевірити заповнення Гарантійного талону.

Гарантія дійсна та має силу, якщо Гарантійний талон правильно та чітко заповнений, та в ньому вказані: найменування і модель виробу, його серійний (заводський) номер, дата продажу, а також є підпис уповноваженого лица, штамп фірми Продавця та підпис Покупця про прийняття ним гарантійних умов. Забороняється вносити в Гарантійний талон будь-які зміни, а також стирати,

виправляти або переписувати будь-які дані зазначені в ньому. У випадку неправильного або неповного заповнення Гарантійного талону негайно звернутися до Продавця даного виробу.

При невиконанні цих умов Гарантійний Талон визнається недійсним.

Задоволення вимог споживача не поширюється на товари, які використовуються для інших потреб, не передбачених їх конструкцією.

Будь ласка, зберігайте Гарантійний талон у період всього терміну експлуатації виробу.

По всіх питаннях, рекомендуємо Вам звертатися тільки в АСЦ **TM Hyundai**, адреса й телефони яких знаходяться на інтернет-сторінках: <https://novaform.com.ua/service>.

Будь-яку додаткову інформацію Ви можете отримати за телефонами гарячої лінії: **0 800 40 05 15**

Вимоги під час приймання виробу до АСЦ

Гарантійний ремонт виконується при наданні несправного виробу в чистому вигляді та повної його комплектності при наявності повністю та правильного заповненого Гарантійного талону.

На гарантійне обслуговування приймається товар за наявності експлуатаційних документів, пломб виробника або виконавця на товарі, якщо це передбачено експлуатаційним документом, відсутності пошкоджень товару, які могли викликати несправність, за умови дотримання вимог експлуатаційного документа щодо правил зберігання, введення в експлуатацію та використання товару за призначенням

Гарантія поширюється на виробничий або конструкційні дефект виробу

Будь-які претензії щодо якості товару розглядаються тільки після перевірки виробу представником АСЦ.

Виконання АСЦ ремонтних робіт та заміна дефектних деталей виробу відбуваються або у приміщенні АСЦ або у Покупця (на розсуд АСЦ). Гарантійний ремонт виробу виконується протягом 14 (чотирнадцяти) днів. В разі, якщо під час гарантійного ремонту стане зрозумілим, що в зазначений строк недолики не будуть усунені, сторони мають право укласти угоду про новий термін.

У разі потреби діагностики і ремонту товару в приміщенні організації, яка здійснює ремонт (АСЦ), транспортування виробу здійснюється відповідно до

Закону України «Про захист прав споживачів». У разі виклику спеціаліста для перевірки якості виробу, у результаті якого виявилася відсутність недоліків виробу або було виявлено, що недоліки виникли внаслідок порушення правил використання, зазначених в інструкції з експлуатації, транспортування, монтажу (підключення), обставин непереборної сили, діагностика товару та транспортні витрати оплачуються Покупцем за прейскурантом АСЦ. У разі відсутності Покупця за вказаною адресою на момент приходу спеціаліста АСЦ в обумовлений час, при повторному виклику стягується плата за виїзд спеціаліста за прейскурантом АСЦ.

Гарантія виробника не поширюється:

- технічне та сервісне обслуговування виробу (чистку, заміну фільтрів або пристроїв, виконуючих функції фільтрів);
- програмне забезпечення виробу;
- на будь-які адаптації та зміни виробу, які внесені Покупцем самостійно, в тому числі з метою вдосконалення та розширення його звичайної сфери застосування, яка вказана в інструкції з експлуатації виробу;
- аксесуари, які входять до складу виробу (частини оформлення корпусу, лампочки, батарейки й акумулятори, картриджі, зарядні пристрої, насадки, фільтри, запобіжники й інші деталі, які мають обмежений строк гарантії).

Гарантія виробника також не надається у випадках:

- наявність у гарантійному талоні виправлень, нерозбірливих записів;
- якщо на виробі вилучена чи пошкоджена ідентифікаційна (товарна) етикетка, нерозбірливий серійний номер;
- якщо несправності виробу виникли внаслідок ушкоджень при транспортуванні, неправильного зберігання, недбалого застосування, поганого догляду. Якщо виріб має надмірне забруднення, як внутрішнє так і зовнішнє, іржавий;
- порушення правил використання виробу, зазначених в інструкції з експлуатації;
- виріб піддавався розкриттю, самостійному ремонту чи заміні конструкції особами, не уповноваженими на ремонт АСЦ, або змащенню виробу під час гарантійного терміну, якщо це не передбачено інструкцією з експлуатації (сліди розкриття, зірвані шліци гвинтів)*;
- виріб, призначений для роботи в побутових умовах, використовувався в комерційних цілях (професійне використання та великі об'єми робіт) або для інших цілей не передбачених конструкцією даного виробу*;

- якщо експлуатація виробу після прояву несправності не була зупинена і продовжувалась*;
- дефект виник внаслідок некваліфікованих дій під час встановлення (монтажу/демонтажу) виробу, або внаслідок спроб ремонту неавторизованим сервісними центрами та іншими особами;
- підключення до виробу стороннього обладнання, що призвело до виходу з ладу самого виробу. Висновок про вихід з ладу виробу, в результаті впливу вищесказаних факторів, робиться фахівцем АСЦ.
- виріб має зовнішні механічні ушкодження, або ушкодження, які викликані незалежними від виробника причинами, такими як: явища природи й стихійні лиха, пожежа, домашні й дикі тварини, потрапляння всередину виробу сторонніх предметів, комах, речовин, рідин і т.п.;
- ушкодження, викликані невідповідністю параметрів живильних мереж державним стандартам та іншими подібними факторами;
- ушкодження, викликані використанням нестандартних видаткових матеріалів, адаптерів, запчастин і т.п.;
- якщо має місце нормальний знос виробу в результаті тривалого використання (великі об'єми робіт). Рівномірний знос деталей при відсутності на них заводських дефектів не дає право на їх заміну по гарантії*;
- внаслідок витоку фреону за місцями з'єднань фреонових магістралей, за якість яких несе відповідальність монтажна організація.
- дефектів, що виникли внаслідок невиконання Покупцем зазначеної нижче Пам'ятки по догляду за виробами.

**виявляється діагностикою в авторизованому сервісному центрі*

Гарантійний термін

Гарантія виробника надається на весь спектр продукції **Торгової марки Hyundai**, що постачається в Україну.

Найменування	Термін служби (місяців)	Гарантійний строк (місяців)
Кондиціонери	60	24
Зволожувачі повітря	36	12

Особливі умови гарантійного обслуговування кондиціонерів

Гарантія не поширюється на недоліки в роботі виробу в разі якщо Покупець за своєї ініціативи (без урахування відповідної інформації Продавця) обрав та купив

кондиціонер належної якості, але за своїми технічним характеристикам не призначений для приміщення, в якому він був згодом встановлений Покупцем. Шановний покупець! Нагадуємо, що некваліфікований монтаж кондиціонерів може привести к його неправильній роботі і, як наслідок, до порушень в роботі виробу.

Пам'ятка по догляду за зволожувачами повітря, очисниками повітря

В обов'язковому порядку при експлуатації ультразвукових зволожувачів повітря слід використовувати оригінальний (фірмовий) фільтр – картридж для пом'якшення води. При його наявності рекомендується використовувати водопровідну воду без попередньої обробки або очистки. Строк служби фільтра – картриджу залежить від ступеня жорсткості використаної води, в результаті чого можливе утворення білого осаду коло зволожувача повітря та на мембрані самого зволожувача. Для зниження ймовірності виникнення цього, фільтр – картридж потребує своєчасної періодичної його заміни. Внаслідок вироблення ресурсу фільтрів у зволожувачів повітря може знизитися продуктивність виходу вологи, що потребує регулярної періодичної заміни фільтрів у відповідності до інструкції з експлуатації. Умови гарантійного обслуговування на такі несправності зволожувачів повітря не поширюються.

Додавати ароматичні речовини тільки в призначену для цього ємність. Попадання ароматичних речовин в піддон або в резервуар для води призведе до поломки виробу і відмови в проведенні гарантійного ремонту.

Використовувати підготовлену (очищену) воду при відсутності фільтра. Слідкуйте за рівнем води, при необхідності доливайте воду.

Своєчасно виконувати чистку зволожувача. Періодичність чищення залежить від якості води. Несвоєчасна чистка призводить до поломки зволожувача і відмову в проведенні гарантійного ремонту.

Перед початком експлуатації очисника повітря витягніть фільтри з упаковки. Для нормального розподілу очищеного повітря у приміщенні, не встановлюйте його у повітряному потоці (на протязі, перед вентилятором і т.д.). Пошкодження фільтру може привести к зниженню ефективності очистки повітря. Накопичену на фільтрі пил можна обережно видалити за допомогою пилососу. Мити фільтр очисника повітря забороняється.

Якщо виріб не використовується – його необхідно відключати від електромережі, вилити з нього всю воду та ретельно висушити перед зберіганням

Продавець (виробник) знімає з себе відповідальність за можливу шкоду, прямо або опосередковано заподіяну виробом людям, домашнім тваринам, майну в разі, якщо це сталося в результаті недотримання правил і умов експлуатації, установки виробу; умисних або необережних дій покупця (споживача) або третіх осіб. Також Продавець (виробник) не несе відповідальність за можливу шкоду, прямо або опосередковано заподіяну виробом відповідного призначення, в результаті втрати, пошкодження або зміни даних та інформації.

Покупець попереджений, що відповідно із статтею 4 Закону України «Про захист прав споживачів» з моменту підписання Покупцем Гарантійного талону вважається що:

- уся необхідна інформація щодо придбаного виробу і його споживчих властивостей представлена в повному обсязі у відповідності з статтею 15 ;
- Покупець отримав інструкцію з експлуатації придбаного виробу на українській мові.
- Покупець ознайомлений та згоден з умовами гарантійного обслуговування/особливостями експлуатації та догляду придбаного виробу і зобов'язується їх виконувати:

(ПІБ, підпис Покупця)

HYUNDAI

Артикул

Дата продажу

Серійний номер

Назва торгової організації і штамп

М.П.

Адреса, телефон,
П.І.Б. Споживача

Дата прийому

Дата видачі

Дефект

Печатка сервісного центру, підпис

М.П.

Талон 1

HYUNDAI

Артикул

Дата продажу

Серійний номер

Назва торгової організації і штамп

М.П.

Адреса, телефон,
П.І.Б. Споживача

Дата прийому

Дата видачі

Дефект

Печатка сервісного центру, підпис

М.П.

Талон 2

HYUNDAI

Артикул

Дата продажу

Серійний номер

Назва торгової організації і штамп

М.П.

Адреса, телефон,
П.І.Б. Споживача

Дата прийому

Дата видачі

Дефект

Печатка сервісного центру, підпис

М.П.

Талон 3

HYUNDAI

УПОВНОВАЖЕНИЙ ПРЕДСТАВНИК, ИМПОРТЕР:
ТОВ «НОВАФОРМ»
03134, Україна, м. Київ, вулиця Ризька, будинок 73-Г, офіс 7/3
0 800 40 05 15
www.hyundai-hvac.com.ua

Licensed by HYUNDAI Corporation Holdings, Korea